

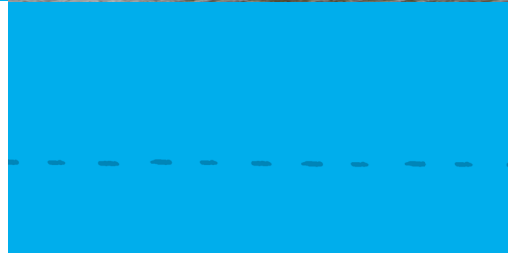
WAT IS | WAT DOET

DE NEDERLANDSE GEMALENSTICHTING

Tweede herziene druk



De
**Nederlandse
Gemalen**
STICHTING



Gerestaureerde A-frame diesel in gemaal De Ronde Hoep.



Rechts: stoomgemaal Wouda.

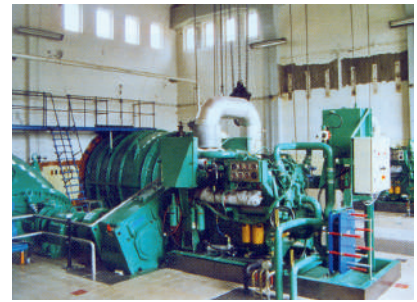
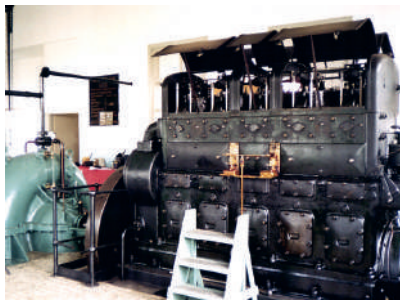
Linksonder: dieselaandrijving in gemaal Middelpolder.

Rechtsonder: hybride aandrijving in gemaal Stroink.



NEDERLAND GEMALENLAND

Nederland wordt beschermd tegen water door duinen en dijken, maar de bewoonbaarheid van ons land wordt in sterke mate bepaald door de beheersing van water. De strijd tegen het water is nog net zo actueel als duizend jaar geleden en maakt deel uit van ons collectieve geheugen. Het waterpeil werd eerst gereguleerd met behulp van sluizen. Later kwamen er poldermolens die draaiden op windkracht. Vanaf het midden van de 19de eeuw werden de molens opgevolgd door gemalen. Aanvankelijk aangedreven door stoomkracht, later door dieselmotoren en tegenwoordig overwegend elektrisch en geautomatiseerd.



WATERERFGOED

Gemalen vormen een typisch Nederlands fenomeen en zijn net als poldermolens belangrijk watererfgoed. De eerste generaties stoom- en dieselmolens verloren hun functie door modernisering. Nutteloos geworden voor de waterschappen dreigden zij te verdwijnen. Inmiddels hebben vele gemalen erkenning gekregen als monument. In de jaren 1980 werden particuliere stichtingen opgericht met als doel: aankoop, beheer, onderhoud en openstelling van afgedankte, waardevolle stoomgemalen. Inmiddels is deze aandacht verbreed naar jongere diesel- en elektrische gemalen.

GEMALEN... DE NGS EEN ZORG

Het is van groot belang dat gemalen zichtbaar en herkenbaar blijven. Daarom werd in 1987 **De Nederlandse Gemalenstichting** (NGS) opgericht met als doel: het bevorderen van behoud en beheer van cultuurhistorisch waardevolle (oppervlaktewater)gemalen in Nederland.

De NGS:

- fungeert als landelijk platform voor samenwerking en kennisuitwisseling tussen particuliere gemalenbeherende organisaties en waterschappen;
- brengt vrijwilligers en professionals samen;
- bevordert kennis én kennisborging over gemalen door inventarisatie, selectie, documentatie en publicaties;
- ondersteunt lokale initiatieven tot behoud van gemalen en adviseert daarbij.



gemalen van de deelnemers van de Nederlandse Gemalenstichting

- | | |
|--|--|
| 01 Gemaal De Hoogte | 41 Gemaal v.d. Veen- en Binckhorstpolder |
| 02 Gemaal Cremer | 42 Gemaal Wortman |
| 03 Gemaal Winschoten | 43 Gemaal Beetskoog |
| 04 Sudergemaal | 44 Gemaal Fjouwerhus |
| 05 Gemaal Echten | 45 J.Th. Kemmegemaal |
| 06 ir. D.F. Woudagemaal | 46 Gemaal Uitheingepolder |
| 07 Gemaal Stroink | 47 Gemaal De Grie |
| 08 Stoomgemaal Mastenbroek | 48 Gemaal Makkumer en Parregaasterpolder |
| 09 Gemaal Pouwel Bakhuis | 49 Gemaal Zwagermieden |
| 10 Putter stoomgemaal | 50 Gemaal Hisse en Pikmapolder |
| 11 Gemaal Hertog Reinout | 51 Gemaal Tsjerddijk |
| 12 Gemaal Eemnes | 52 Gemaal Over- en Nederslingeland |
| 13 Gemaal De Volharding | 53 Gemaal Papekop en Diemerbroek |
| 14 Gemaal De Tuut | 54 Gemaal Leeghwater |
| 15 Gemaal Caners | |
| 16 Gemaal De Piet | |
| 17 Gemaal Boreel | |
| 18 Gemaal Wisboom | |
| 19 Gemaal polder Sliedrecht | |
| 20 Gemaal Langerak | |
| 21 Gemaal De Hooge Boezem achter Haastrecht | |
| 22 Gemaal J.A. Beyerinck | |
| 23 Gemaal v.d. Plaspoel- en Schaaapweipolder | |
| 24 Gemaal De Antagonist | |
| 25 Gemaal De Vereeniging | |
| 26 Gemaal Kamerik Teylingens | |
| 27 Gemaal Cruquius | |
| 28 Gemaal Lynden | |
| 29 Gemaal Halfweg | |
| 30 Gemaal De Velselbroek | |
| 31 Gemaal De Ronde Hoep | |
| 32 Gemaal 1879 Akerstoot | |
| 33 Gemaal Overdie | |
| 34 Gemaal Huygendijk | |
| 35 Gemaal Wilhelmina | |
| 36 Stoomgemaal Vier Noorder Koggen | |
| 37 Gemaal De Biezen | |
| 38 Gemaal Reinier Blok | |
| 39 Gemaal Bossche Broek | |
| 40 Gemaal Broeken en Maten | |



DEELNEMERS NGS

- De NGS kent twee soorten deelnemers:
- stichtingen die een gemaal beheren: met hun inzet en vrijwilligers vormen zij de drijvende kracht achter het behouden en zichtbaar maken van dit historische watererfgoed;
 - waterschappen die zich inzetten voor behoud en beheer van eigen waardevolle gemalen.

Er zijn ruim 40 stichtingen en 11 waterschappen aangesloten bij de NGS.

ORGANISATIE

Het bestuur bestaat uit zeven bestuursleden, bijgestaan door vijf adviseurs. In het voorjaar wordt een bijeenkomst met excursie gehouden voor de vrijwilligers. Elk najaar vindt de deelnemersvergadering plaats voor bestuurders van de deelnemers, waarin beleid, financiën en uitvoering worden besproken.

ONDERZOEK EN INVENTARISATIE

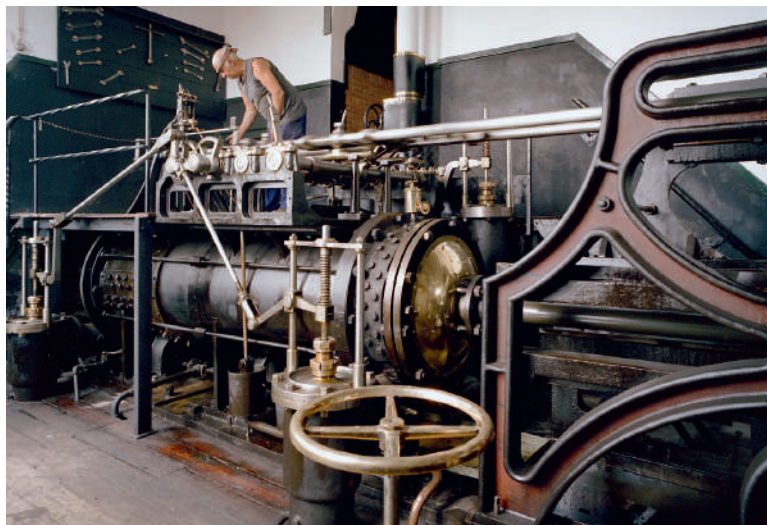
Vanaf de oprichting verricht de NGS onderzoek naar gemalen. Door systematische inventarisatie is het Nederlandse gemalenbestand in kaart gebracht. Daarnaast is een waarderings- en selectiemethode ontworpen om gemalen te beoordelen. Zo is een selectie gemaakt van gemalen die kenmerkend zijn voor de ontwikkeling van de mechanische bemaling in Nederland.

GEMALENDATABASE

Een groot deel van de Nederlandse gemalen is ondergebracht in de Gemalendatabase, online te raadplegen op de NGS-website www.gemalen.nl. Het permanent actualiseren van dit unieke bestand is een kernactiviteit van de NGS, die al jaren financieel wordt ondersteund door de Unie van Waterschappen.

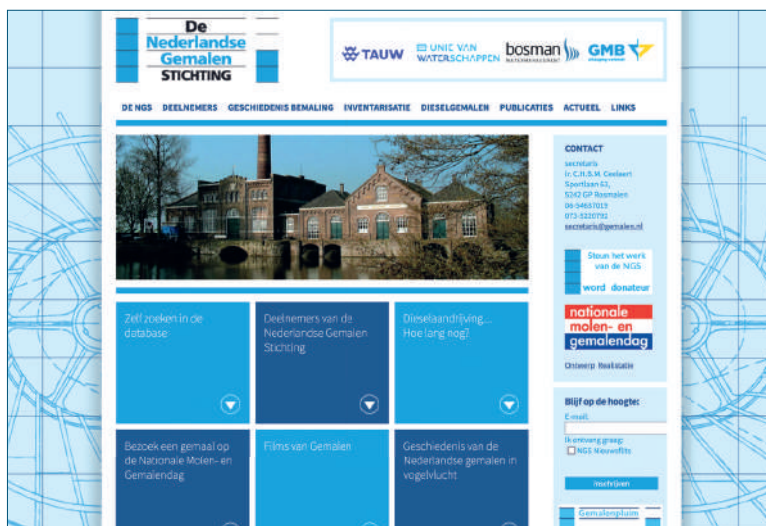
KENNISBORGING

Voor behoud en beheer van gemalen is het van groot belang dat de kennis van historische techniek niet verloren gaat. In het langjarige project Kennisborging wordt de kennis over techniek, beheer en onderhoud van de betrokken gemalen vastgelegd. Zo wordt deze toegankelijk gemaakt voor de huidige beheerders en vrijwilligers en overgedragen aan jongere generaties.



Dubbelwerkende expansie stoommachine in gemaal Mastenbroek.

Website van de NGS waarin opgenomen de database van gemalen in Nederland.



GEMALENPLUIM

Jaarlijks reikt de NGS een of meerdere *Gemalenpluimen* uit. Dit is een oorkonde ter stimulering van en waardering voor eigenaren van gemalen, die een gemaal met respect voor cultuurhistorische waarden hebben onderhouden, gerenoveerd of gerestaureerd.

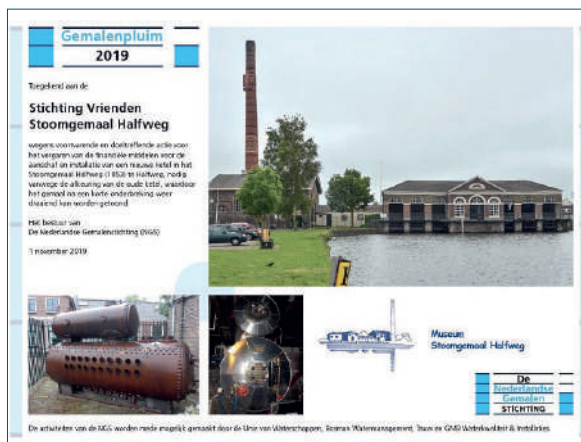
FINANCIËN

De NGS is een vrijwilligersorganisatie zonder winstoogmerk, die inkomsten ontvangt uit contributies van de deelnemers en uit subsidies. Ook kan iedereen die geen gemaal beheert de NGS als donateur ondersteunen. Voor specifieke projecten wordt een beroep gedaan op financiële en praktische ondersteuning door de waterschappen, de Nederlandse Waterschapsbank en de Unie van Waterschappen.

Daarnaast kan de NGS vanaf de oprichting rekenen op bijdragen van bedrijven, betrokken bij het bouwen, onderhouden en restaureren van gemalen, nu TAUW bv, Bosman Watermanagement en GMB Waterkwaliteit & installaties.

ANBI

De NGS is een door de Belastingdienst erkende Algemeen Nut Beogende Culturele Instelling. RSIN-nummer 816104104. KvK-nummer 41155073.



Winnaar Gemalenpluim 2019: Stoomgemaal Halfweg

WEBSITE

De NGS doet verslag van haar beleid en activiteiten in een inhoudelijk jaarverslag en financiële jaarstukken. Deze worden gepubliceerd op de website van de NGS. Ook de bestuursamenstelling, deelnemers, sponsors en activiteiten zijn daarop te vinden.

Website: www.gemalen.nl

PUBLICATIES

De vele inventarisaties en onderzoeken zijn vastgelegd in een veelheid aan publicaties, vermeld op de website.

De twee meest recente zijn:

- **Het water de baas.**
Geschiedenis van de mechanische bemaling in Nederland (2010).
- **Tussen stoom en stroom.**
De rol van de verbrandingsmotor in de Nederlandse polder- en boezembemaling (2017).

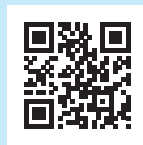


Vrijwilligers van het gemaal Cremer, Termunterzijl



CONTACT

Hebben wij uw interesse gewekt voor het mooie werk van de NGS? Vindt u ons werk zinvol en van belang? Wilt u ons werk ondersteunen of heeft u gewoon een vraag? Neem dan contact op met de secretaris van de NGS via secretaris@gemalen.nl.



Actuele en volledige contactgegevens zijn te vinden op de website www.gemalen.nl.

COLOFON



Uitgave

De Nederlandse Gemalenstichting, januari 2022

Tekst

De Nederlandse Gemalenstichting

Vormgeving

Paul Noordermeer, P& ontwerp - Maasland

Druk

Quantes - Rijswijk



Gemalen getoond op de omslag

1. Gemaal Boreel - Middelburg
2. Gemaal Plaspoel - Rijswijk
3. Gemaal Akersloot - Akersloot
4. Gemaal Mastenbroek - Genemuiden
5. Gemaal Hertog Reinout - Nijkerk
6. Gemaal Wortman - Lelystad Haven
7. Gemaal Beijerinck - Capelle a/d IJssel
8. Gemaal Stroink - Blokzijl/Vollenhove

